

Die Kleinschmetterlinge Mecklenburg-Vorpommerns Teil 15 Adelidae (Langhornmotten)

UWE DEUTSCHMANN

Einleitung

Im Verzeichnis der Schmetterlinge Deutschlands wurden bis 1999 von den 29 Arten der Familie *Adelidae*, die in Deutschland nachgewiesen wurden, insgesamt 13 Arten für das Bundesland Mecklenburg-Vorpommern dokumentiert (GAEDICKE & HEINICKE, 1999).

In der vorliegenden Arbeit stellt der Autor seine Beobachtungen nach 1980 bis einschließlich 2012 in Mecklenburg vor.



Abb. 1 *Nemophora metallica* an Flockenblume (*Centaurea* ssp.)

Foto: Jacqueline Linke (Groß Rogahn)

Die Raupen dieser Familie leben am Anfang ihrer Entwicklung an verschiedenen Kräutern und Blättern. Später schneiden sie aus den Blättern kreisrunde Teile aus, bauen daraus einen Blattsack und leben auf dem Bodenstreu bis zur Verpuppung. Die Falter fliegen in der Regel am Tage um die Futterpflanzen.

Artenliste

In der nachfolgenden Tabelle hat der Autor eine Checkliste aller bisher in Mecklenburg-Vorpommern und den angrenzenden Bundesländern Brandenburg und Schleswig-Holstein nachgewiesenen Arten dieser Familie zusammengestellt. Die Daten sind aus der Checkliste der Schmetterlinge Deutschlands in der ENTOMOFAUNA GERMANICA übernommen. Die Nummerierung und Nomenklatur folgt dieser Liste.

Zeichenerklärung

In Klammern sind Nachweise aus den an Mecklenburg-Vorpommern angrenzenden Bundesländern Berlin/Brandenburg und Schleswig-Holstein aufgeführt (GAEDICKE & HEINICKE, 1999). (BB) Vorkommen in Brandenburg (ehem. Berlin, Potsdam)

(SH) Vorkommen in Schleswig-Holstein

---- keine Nachweise

+ Nachweise bis 1980

* Nachweise ab 1981

0 „ausgestorben“

Die Jahreszahlen geben den letzten Nachweis des Autors für die jeweilige Art in Mecklenburg-Vorpommern an.

Nr.	Artname	MV	BB	SH
338	<i>Nemophora degeerella</i> (Linnaeus, 1758)	2012	*	*
341	<i>Nemophora congruella</i> (Fischer von Röslerstamm, 1838)	---	---	+
342	<i>Nemophora ochsenheimerella</i> (Hübner, 1813)	2012	*	+
346	<i>Nemophora metallica</i> (Poda, 1761)	2012	*	+
349	<i>Nemophora cupriacella</i> (Hübner, 1819)	---	0	+
350	<i>Nemophora violellus</i> (Stainton, 1851)	---	---	+
352	<i>Nemophora fasciella</i> (Fabricius, 1775)	---	*	+
356	<i>Nemophora minimella</i> (Denis & Schiffermüller, 1775)	---	0	+
357	<i>Nemophora dumerilellus</i> (Duponchel, 1839)	---	*	---
360	<i>Adela violella</i> (Denis & Schiffermüller, 1775)	---	*	+
361	<i>Adela mazzolella</i> Hübner, 1796	---	*	----
365	<i>Adela reaumurella</i> (Linnaeus, 1758)	2009	*	*
366	<i>Adela cuprella</i> (Denis & Schiffermüller, 1775)	2008	*	+
371	<i>Adela croesella</i> (Scopoli, 1763)	2010	*	+
375	<i>Cauchas rufifrontella</i> (Treitschke, 1833)	2012	*	---
377	<i>Cauchas fibulella</i> (Denis & Schiffermüller, 1775)	2012	*	+

382	<i>Cauchas rufimitrella</i> (Scopoli, 1763)	2012	*	+
385	<i>Nematopogon pilella</i> (Denis & Schiffermüller, 1775)	---	---	+
387	<i>Nematopogon schwarziellus</i> Zeller, 1839	2008	---	+
389	<i>Nematopogon adansoniella</i> (Villers, 1789)	2012	*	+
390	<i>Nematopogon metaxella</i> (Hübner, 1813)	2012	*	+
391	<i>Nematopogon swammerdamella</i> (Linnaeus, 1758)	2012	*	*
393	<i>Nematopogon robertella</i> (Clerck, 1759)	2012	*	+

338 *Nemophora degeerella* (Linnaeus, 1758)
Die Art ist in MV häufig und wurde von vielen Orten am Rande von Laubwäldern und in Laubwäldern nachgewiesen. Eine Aufzählung erübrigt sich daher.

342 *Nemophora oxsenheimerella* (Hübner, 1813)
In Mecklenburg wird die Art selten gefunden. Nachweise gibt es bisher aus Ventschow, Crivitz, Herrsburg, Rubow, Cambs und Plate bei Schwerin. 2012 wurde ein Exemplar aus aufgesammelten Fichtenzapfen gezogen. Ob das Tier nun aus dem Zapfen kam oder der Raupensack am Zapfen anhaftete, konnte nicht geklärt werden.



Abb. 2: *N. oxsenheimerella* (12 mm)

346 *Nemophora metallica* (Poda, 1761)
Die Art wird häufig auf den Blüten der Flockenblume (*Centaurea* ssp.) auf Trockenrasen und Ruderalflächen beobachtet. Nachweise gibt es aus Pinnow bei Schwerin, Ventschow, Retzow, Karnin bei Cambs u.a.O.

365 *Adela reaumurella* (Linnaeus, 1758)
Die Art wird an vielen Orten am Rande von Laubwäldern und in Laubwäldern nachgewiesen. Eine Aufzählung erübrigt sich daher.

366 *Adela cuprella* (Denis & Schiffermüller, 1775)
Am 20.04.2008 gelang dem Autor an einem Waldweg im Röttgeline Wald bei Dechow den bisher einzigen rezenten Nachweis in MV (det. M. Gerstberger).

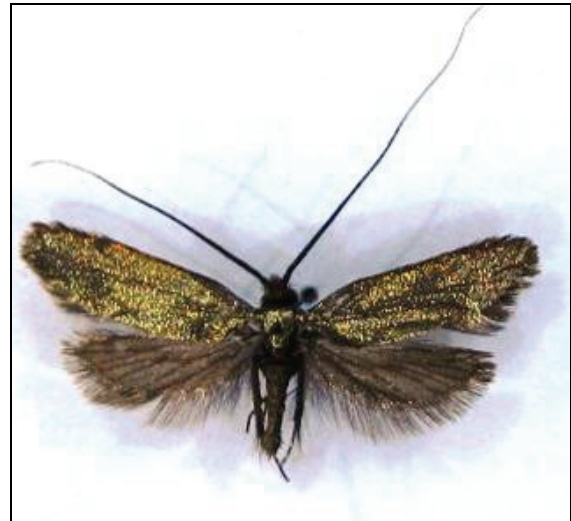


Abb. 3: *Adela cuprella* (10 mm)

371 *Adela croesella* (Scopoli, 1763)
Die Art wird vereinzelt gefunden. Nachweise gibt es aus Ventschow, Sternberg, Buchholz bei Rubow (Feldhecke), Friedrichsmoor Niedermoor) bei Banzkow und dem Grambow Moor.

375 *Cauchas rufifrontella* (Treitschke, 1833)
Die Art wurde vereinzelt aus niedriger Vegetation gestreift. Nachweise gibt es aus einer Gartenanlage bei Schwerin, den Magerrasenflächen bei Pinnow bei Schwerin und dem Friedrichsmoor bei Banzkow.

377 *Cauchas fibulella* (Denis & Schiffermüller, 1775)
Der Falter wird überall um die Futterpflanze der Raupe Ehrenpreis (*Veronica* ssp) von Anfang Mai bis Mitte Juni beobachtet. Eine Aufzählung der Fundorte erübrigt sich.

382 *Cauchas rufimitrella* (Scopoli, 1763)
Die Art wurde an verschiedenen Orten vereinzelt vom Autor von Anfang Mai bis Mitte Juni nachgewiesen. So in Buchholz bei Rubow, Feuchtgebiete bei Pinnow und Schwerin.

387 *Nematopogon schwarziellus* Zeller, 1839
Am 7.05.2005 gelang dem Autor in einem Mischwald bei Bad Kleinen der Nachweis eines Exemplars dieser Art (det. M. Gerstberger).

Die Art ist ein Neufund für MV.

389 *Nematopogon adansoniella* (Villers, 1789)
Diese Art wurde an verschiedenen Orten in Mecklenburg durch den Autor nachgewiesen. Eine Aufzählung der Orte erübrigt sich.

390 *Nematopogon metaxella* (Hübner, 1813)
Die Art wird in Mecklenburg selten beobachtet. Nachweise durch den Autor gibt es aus Schwerin, Karnin bei Cambs, Dassow, Bad Kleinen und Graal Müritz.

391 *Nematopogon swammerdamella* (Linnaeus, 1758)
Diese Art wurde an verschiedenen Orten in Mecklenburg durch den Autor nachgewiesen. Eine Aufzählung der Orte erübrigt sich.

393 *Nematopogon robertella* (Clerck, 1759)
Diese Art wurde an verschiedenen Orten in Mecklenburg an Fichtenkulturen durch den Autor nachgewiesen. Eine Aufzählung der Orte erübrigt sich.

Korrekturhinweis

349 *Nemophora cupriacella* (Hübner, 1819)
Im Mitteilungsblatt des Entomologischen Vereins Mecklenburg „Virgo, 13. Jg. Heft 2 (Dezember 2010): DEUTSCHMANN, U. et. al. wird in der Nachweistabelle auf Seite 6 vom Autor die Art *Nemophora cupriacella* aufgeführt. Es handelt sich hier um eine Fehlbestimmung. Der rezente Nachweis vom Autor muss gestrichen werden.

Zusammenfassung

In Mecklenburg-Vorpommern wurden nunmehr, mit dem hier vorgestellten Neunachweis, 14 Arten ab 1980 nachgewiesen. Interessant sind auch die Nachweise aus Brandenburg und Schleswig-Holstein. Nach deren Angaben könnten weitere fünf Arten in Mecklenburg-Vorpommern vorkommen, da sie in Brandenburg bzw. Schleswig-Holstein nachgewiesen worden.

Literatur (Auswahl)

GAEDIKE, R. & HEINICKE, W. (1999) (Hrsg.): Verzeichnis der Schmetterlinge Deutschlands (Entomofauna Germanica 3).-Entomologische Nachrichten und Berichte (Dresden) Beiheft 5, 1-216

GERSTBERGER, M. (2008): Mitteilungen der Arbeitsgemeinschaft Westfälischer Entomologen 24 (Heft 2) S. 37-56. Bielefeld. Dezember 2008.

KARSHOLT, O. & RAZOWSKI, J. (1966): The *Lepidoptera* of Europa (A Distributional Checklist). Apollo Books, Strenstrup.

DEUTSCHMANN, U. DETTMANN, K.; EIFLER, M.; HALLETZ, S.; HENGMITH, K.; LUDWIG, R.; PLOTZ, A.; SCHUSTER, A.; WOOG, D.; ZESSIN, W.; & W. ZIEGLER (2010): Erfassung und Bewertung der Insektenfauna im FFH-Gebiet „Wald- und Moorlandschaft um den Röggeliner See“ bei Dechow, Mecklenburg (Lepidoptera,

Coleoptera, Heteroptera, Orthoptera, Odonata).- Virgo, Mitteilungsblatt des Entomologischen Vereins Mecklenburg, 13, 2: 4-35, 23 Abb., Schwerin.

Danksagung

Der Autor bedankt sich bei Herrn Manfred Gerstberger, Berlin, für die fachliche Unterstützung bei der Bestimmung der Arten sowie den Hinweis zur o.g. Fehlbestimmung.

Adresse des Verfassers: Uwe Deutschmann, Feldstr. 5, 19067 Dobin am See, OT Buchholz; uwe_deutschmann@web.de